

# Rapport annuel 2009



Le transport des  
Nouveaux Testaments ...

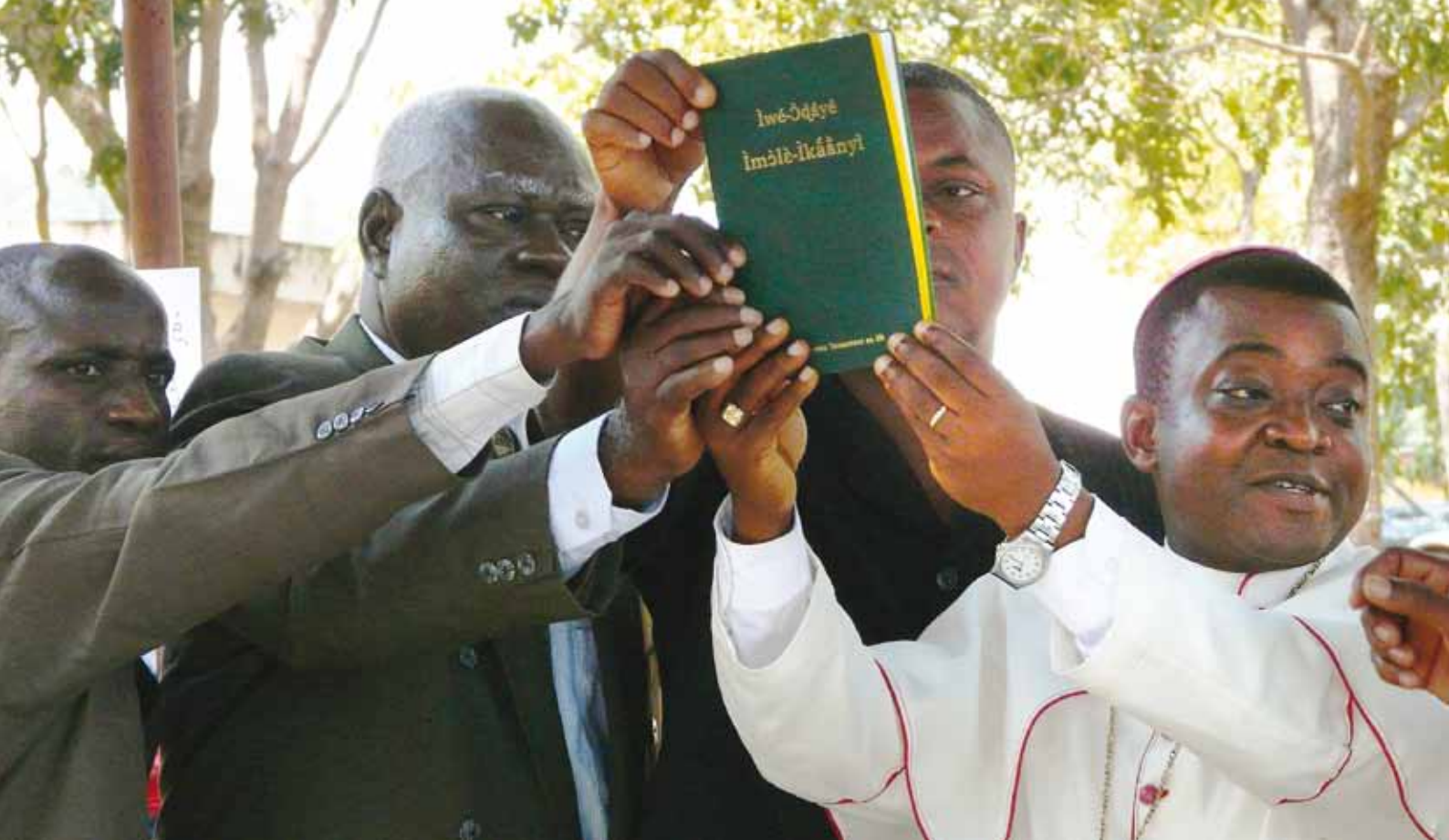
## Les Ifè, au Togo, fêtent l'arrivée de leur Nouveau Testament

*Lorsque 2000 personnes achètent 3000 livres, ce livre doit vraiment signifier quelque chose de particulier ...*

Le 17 octobre 2009, environ 2000 personnes ont afflué sur l'aire de la cathédrale d'Atakpamé, le chef-lieu de la région Ifè, pour fêter l'arrivée du Nouveau Testament dans leur langue. Parmi les nombreux invités figurait le ministre des droits de l'homme, représentant le gouvernement. Dans son discours, il a rappelé les débuts qu'il a lui-même connus : « Aujourd'hui nous célébrons la traduction du Nouveau Testament en langue ifè. J'ai

pu suivre cette œuvre depuis ses débuts [...] et je suis témoin du travail accompli par Anna Kohler<sup>1</sup> et Hélène Boëthius. Grâce au courage de ces deux femmes, les Ifè disposent aujourd'hui de la Parole de Dieu dans leur langue. »

En 1981, SIL Togo<sup>2</sup> a commencé son travail parmi les Ifè. Anna Kohler, une ancienne collaboratrice de Wycliffe Suisse et sa collègue suédoise se sont installées parmi eux, ont analysé leur langue et créé un alphabet ainsi qu'un manuel de lecture, en collaboration avec les autorités locales. En 1988 et 1989, les premiers Ifè ont appris



L'évêque catholique et les pasteurs de différentes dénominations prient pour les lecteurs du Livre.

à lire dans leur langue maternelle. Au cours de l'année le travail s'est étendu aux six districts de la région Ifè. En 2009, plus de 5000 adultes ont appris à lire et écrire, portant leur nombre à 100 000.

### Je ne suis plus aveugle

Awéfa Djossou, une femme Ifè de 44 ans, a pu témoigner de ce que signifie le programme d'alphabétisation pour les Ifè, elle qui n'avait jamais pu aller à l'école et qui regrettait de ne pouvoir ni lire ni écrire. Toute sa vie elle a souffert de son ignorance. Lorsqu'elle a eu l'occasion de suivre une classe de lecture en ifè, elle n'a pas hésité à s'inscrire. Apprendre à lire

a été une expérience capitale, qu'elle décrit ainsi : « Je suis passée des ténèbres à la lumière. J'étais aveugle, maintenant je vois. » Son texte préféré est Jean 9:1-12, où Jésus guérit un aveugle-né. A l'occasion

« Je suis passée des ténèbres à la lumière »  
Awéfa Djossou, une femme qui n'était jamais allée à l'école, se tient devant la foule pour lire la Parole de Dieu.



## Situation

Les quelque 200 000 Ifè sont établis au Togo et au Bénin, dont 113 000 au Togo, entre la ville d'Atakpamé et la frontière du Bénin. Ils vivent presque exclusivement de l'agriculture. La plupart suivent la religion traditionnelle. Environ 10% des Ifè sont chrétiens.

de la fête, Awéfa est montée sur le podium et a lu ce passage à haute voix. Le récit et la lectrice sont la preuve du puissant bouleversement produit par les quelque 30 années de travail parmi les Ifè.

### Introduit comme un roi

Tandis que l'évêque catholique tenait un NT, des pasteurs de cinq dénominations posaient leurs mains dessus et priaient ensemble pour les futurs lecteurs de la Parole de Dieu. Puis le livre a été présenté à la foule au cours d'une danse de cérémonie effectuée traditionnellement pour introniser un roi. Le jour de la fête, 3000 Nouveaux Testaments ont été vendus.

Texte: Franziska Moser, Bienne; photos: Johannes Merz, Bénin  
➔ Plus de photos sur <http://fr.wycliffe.ch/home/actualite.html>

1 En 1985 Anna Kohler a dû abandonner le projet pour raison de santé et rentrer en Suisse. Elle est décédée en 2005.  
2 SIL est l'organisation internationale avec laquelle travaillent les membres de Wycliffe dans leur pays d'engagement.

# Rapport annuel 2009

## Dans le monde

Le Nouveau Testament en ifè est le 37ème NT traduit et publié à l'aide de collaborateurs suisses, tandis que 16 autres traductions de la Bible sont en cours avec la participation de membres de Wycliffe Suisse. Bon nombre de personnes ont également appris à lire et à écrire dans leurs langues.

## Suisses en activité

Fin 2009, 112 Suisses travaillaient outre-mer dans environ 40 programmes. Onze personnes étaient engagées pour une durée limitée.

## En Suisse / Administration de Bienne

L'administration de Bienne est responsable du suivi du personnel, de la comptabilité et du transfert des dons, ainsi que des relations extérieures. 16 personnes se partagent 10 places de travail à plein temps. En avril Georg Ackermann a entrepris un travail à 20% dans les relations extérieures. En juin Johanna Schär a terminé son apprentissage d'employée de commerce. Margrit



Johanna Schär

Kuratli a commencé sa collaboration dans le service de comptabilité le 1er septembre. Andreas et Eszter Ernst se sont investis dans les relations publiques pendant sept mois. Trois candidats ont été acceptés pour un engagement à long terme.



Beat Zollinger

## Changement à la présidence de l'organisation

Wycliffe Suisse est constituée en association. Les membres ont élu Beat Zollinger de Stäfa pour succéder à Jean-Paul Becker qui arrivait au terme de la période de service autorisée.

## Cours de méthode d'apprentissage de langue, pour la première fois en Suisse

En avril 2009 a eu lieu, pour la première fois, un cours de méthode d'apprentissage de langue à Bienne. Huit futurs missionnaires d'une demi-douzaine d'œuvres ont suivi des leçons de phonétique et de méthodologie pour l'apprentissage de langues non européennes, avec mise en pratique. Le cours « Prestolingu » , dispensé en français, sera redonné du 19 au 30 avril 2010.

## Finances

Le travail a été financé à 97,6% par des dons et des legs. Les dons de Fr. 4 648 807 étaient à peu près au même niveau que ceux de l'année passée (+0,29%) en raison d'un gros don à affectation définie. Sans celui-ci les entrées

## BILAN au 30 septembre 2009

ACTIFS	30. sep 2009	30. sep 2008
Actif circulant		
Actif circulant	433'349	550'540
Créances	15'075	28'367
Comptes de régularisation actif	150'572	104'729
	<b>598'996</b>	<b>683'636</b>
Actif immobilisé		
Immobilisations financières	1'220'525	1'049'215
Immobilisations corporelles	571'000	582'300
	<b>1'791'525</b>	<b>1'631'515</b>
<b>Total actifs</b>	<b>2'390'521</b>	<b>2'315'151</b>

## PASSIFS

Capitaux étrangers		
Capitaux étrangers à court terme	316'029	300'473
Capitaux étrangers à long terme	74'000	77'000
	<b>390'029</b>	<b>377'473</b>
Fonds affectés	<b>1'787'012</b>	<b>1'744'824</b>
Capital de l'organisation		
Capital lié	139'226	119'226
Capital libre	73'628	86'416
Résultat de l'exercice	626	-12'788
	<b>213'480</b>	<b>192'854</b>
<b>Total passifs</b>	<b>2'390'521</b>	<b>2'315'151</b>

## COMPTE D'EXPLOITATION (1er octobre 2008 - 30 septembre 2009)

PRODUITS	2008/2009	Vorjahr
Dons	4'648'718	4'627'053
Legs	90	40'205
Produit de campagnes de collecte de fonds	15'862	10'433
Autres produits d'exploitation	20'657	16'454
<b>Total produits</b>	<b>4'685'327</b>	<b>4'694'145</b>

## CHARGES

Charges directes de projets:		
Frais de personnel	-2'378'547	-2'711'873
Frais de voyage et de représentation	-450'092	-494'172
Autres charges de projets	-1'080'154	-1'127'537
	<b>3'908'793</b>	<b>-4'333'582</b>
Frais administratifs:		
Frais de personnel	-650'557	-604'684
Frais de voyage et de représentation	-33'510	-37'686
Frais de campagne de collecte de fonds	-66'176	-94'958
Frais administratifs	-34'808	-20'019
Frais locatifs et d'entretien	-42'770	-47'683
	<b>827'821</b>	<b>-805'030</b>
<b>Total Charges</b>	<b>-4'736'614</b>	<b>-5'138'612</b>

Résultat d'exploitation (produits moins charges)	-51'287	-444'467
Résultat financier	62'617	-29'694
Résultat immobilier	16'563	20'382
Résultat de fonds	-7'267	407'391
Dépôts au / Relevé du capital lié	-20'000	33'600
<b>Résultat annuel</b>	<b>626</b>	<b>-12'788</b>

auraient baissé de 3,76 %. Ce recul s'explique en grande partie par des changements dans le personnel (démissions, départs à la retraite). En effet, après le départ d'un collaborateur, les dons de son cercle d'amis cessent.

96% des dons étaient destinés à différents collaborateurs et projets. Les dons non désignés ont été utilisés pour améliorer le revenu des collaborateurs n'ayant pas reçu suffisamment de dons désignés.

1,3% des recettes venaient des placements en capitaux. Le capital des fonds de projets non utilisés immédiatement a été placé en partie dans des obligations et des fonds. Tandis que l'année passée on constatait une perte de valeur de 3% sur les placements, cette année on avait un gain de 4,2%. Les « pertes comptables » de l'année précédente ont ainsi été plus que compensées. Le taux

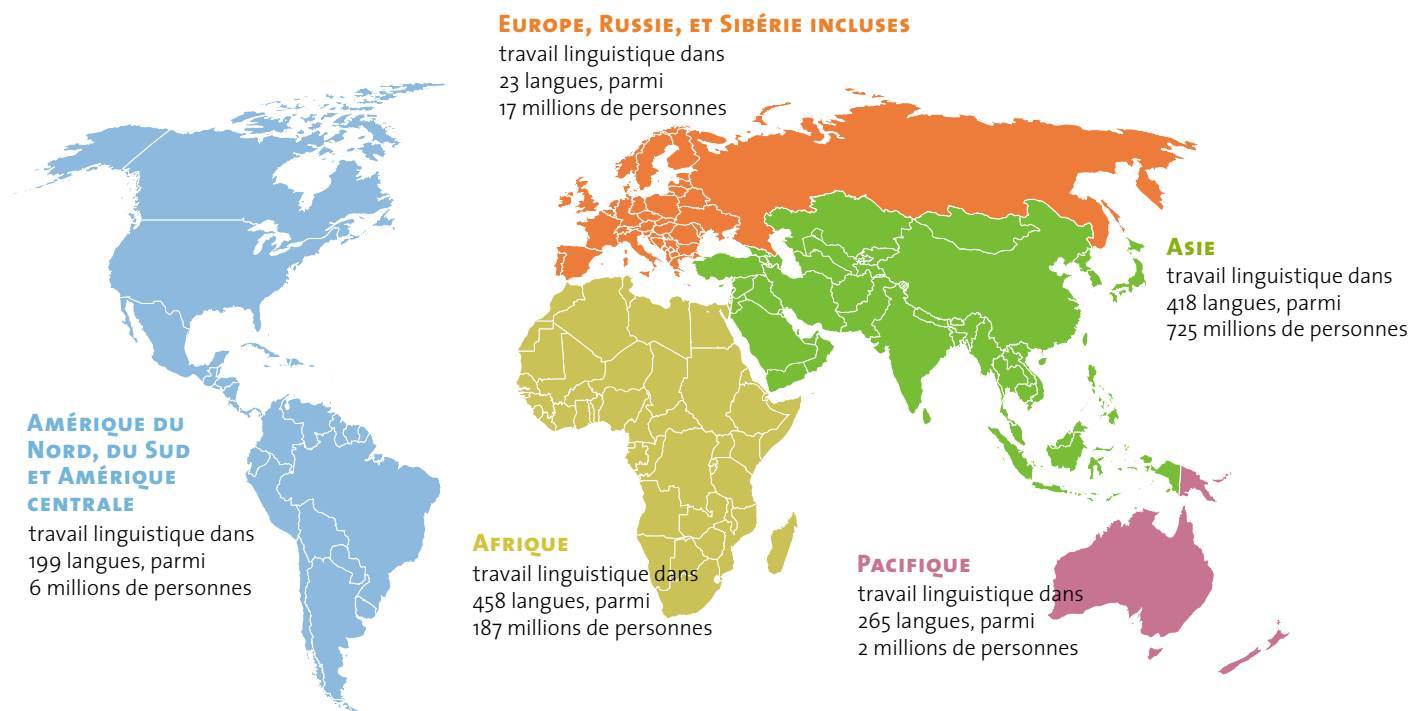
de rendement moyen de tous les placements en capitaux (y compris les gains sur cours) s'est monté à 5,66% (année précédente -1,18%). La politique de placements prudente et conservatrice a fait ses preuves.

Le reste des entrées (1,1%) provenait principalement des abonnements et des locations.

82% des dépenses ont été utilisées pour les différents collaborateurs et projets à l'étranger, dont : 55,8% en Afrique ; 21,2% dans des pays asiatiques et du Pacifique ; 7,2% en Amérique du Sud et 15,8% dans d'autres pays (Eurasie, Amérique du Nord et Australie).

13,7% des dépenses ont été utilisées pour les collaborateurs en Suisse, 3,7% pour des frais locatifs et administratifs. Les 0,6% restants ont été placés dans des fonds à affectation définie pour des projets futurs.

## Lieux de travail des collaborateurs Wycliffe en 2009



### Traduction de la Bible dans le monde

Actuellement une traduction est en cours dans 1990 langues, dont 1363 avec la participation des organisations membres de *Wycliffe International*. En tout, 6848 langues

sont parlées dans le monde. Dans 2479 langues il existe au moins une partie de la Bible ; dans 451 langues toute la Bible, dans 1185 langues un NT utilisable et dans 843 langues au moins une partie de la Bible. Des collaborateurs Wycliffe étaient

impliqués dans plus de la moitié de ces traductions. Il reste 2252 langues sans Bible, parlées par 353 millions de personnes. On estime qu'il faut une traduction pour environ 1600 de ces langues.